

# FFH-Managementplanung

2. regionale Arbeitsgruppe

(2. rAG)

- **FFH-Gebiet DE 2547-301 Damerower Wald-  
Schlepkower Wald- Jagenbruch**

11. Juli 2023  
Uckerland  
GT Gneisenau

# Tagesordnung

- 1. Vorstellung des Bearbeitungsgebietes**
- 2. FFH-Gebiet Damerower Wald- Schlepkoher Wald- Jagenbruch -**  
Ergebnisse der Kartierungen, Erhaltungsgrade, Entwicklungsziele, Ableitung von Maßnahmen
- 3. Beantwortung von Fragen und Diskussion**

# 1. Vorstellung des Bearbeitungsgebietes

- Damerower Wald- Schlepkoher Wald- Jagenbruch (DE 2547-301, Landes-Nr. 123) - LK Uckermark



# Mecklenburg-Vorpommern

Damerower Wald - Schlepkower Wald - Jagenbruch

Uckermark

Ostprignitz-Ruppin

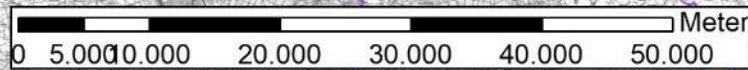
Oberhavel

Barnim

Polen

Märkisch-Oderland

Havelland





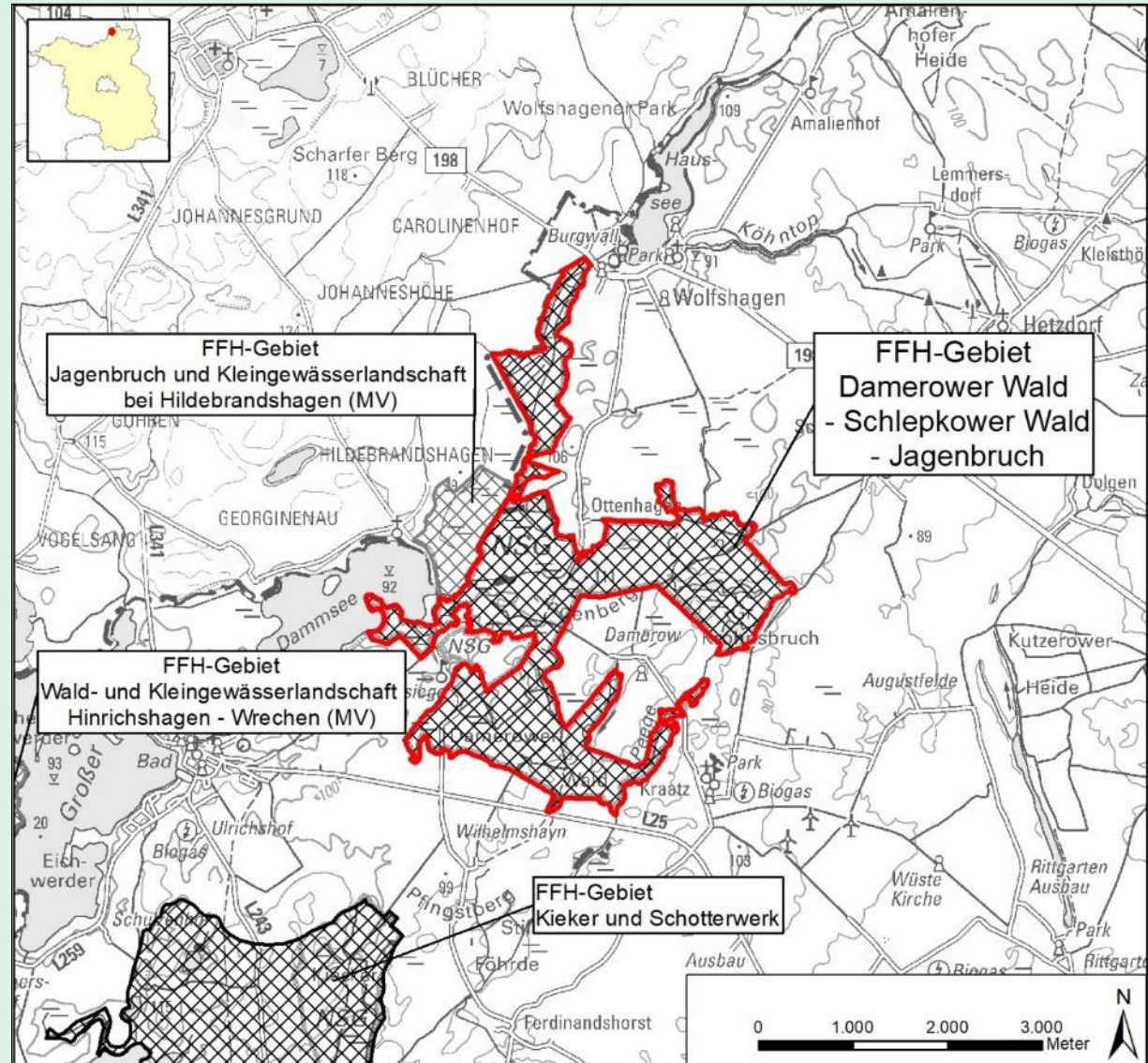
# 2. FFH-Gebiet Damerower Wald- Schlepkower Wald- Jagenbruch (DE 2547-301)

Landesnummer: 123

EU-Nr. DE 2547-301

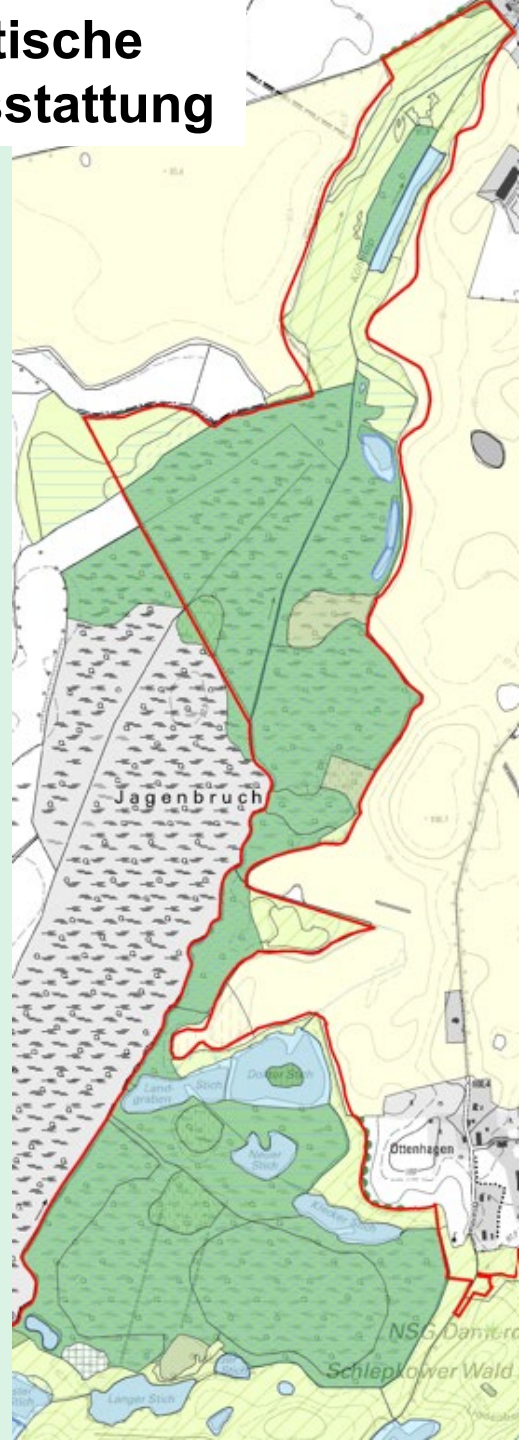
Flächengröße:

ca. 671 ha



Datengrundlage: Digitale Topografische Karte  
1:100.000: LGB © GeoBasis-DE/LGB, dl-de/by-2-0,  
2022, www.geobasis-bb.de; Geofachdaten:  
Datenlizenz Deutschland - Namensnennung - Version  
2.0; <https://www.govdata.de/dl-de/by-2-0>; dl-de-by-  
2.0; Landesamt für Umwelt Brandenburg;  
<https://metaver.de/trefferanzeige?docuuid=7DE3A549-769C-4F01-A5E6-B3E25D40975E>; LUNG M-V;  
<https://metaver.de/trefferanzeige?docuuid=23479589-69BC-4951-BAAE-1D03A7B98737&plugid=/ingrid-group:ige-iplug-mv&docid=23479589-69BC-4951-BAAE-1D03A7B98737> FFH-Gebiete

# Biotische Ausstattung













## Legende













- FFH-Gebiet
- Quellen; Bäche, Flüsse und Ströme; naturnah
- Seen, incl. Mooreseen; Altarme
- temporäre und ganzjährig wasserführende Kleingewässer
- anthropogene Gewässer und periodisch trockenfallende Abschnitte
- Röhrichtgesellschaften
- ruderales Pionier-, Gras- und Staudenfluren
- nährstoffreiche Moore und Sümpfe
- Röhrichte der nährstoffreichen Moore und Sümpfe
- Seggenriede der nährstoffreichen Moore und Sümpfe
- nährstoffreiche Moore und Sümpfe (> 10% Gehölzdeckung)
- Feuchtwiesen und Feuchtwiesen
- Großseggenwiesen
- Feuchtwiesen nährstoffarmer Standorte
- Feuchtwiesen nährstoffreicher Standorte
- wechselfeuchtes Auengrünland; Feuchtwiesen und Flutrassen; wiedervermässtes Grasland
- Frischwiesen, -weiden und Scherrasen
- Grünlandbrachen und Staudenfluren feuchter Standorte
- Grünlandbrachen und Staudenfluren frischer Standorte
- Grünlandbrachen und Staudenfluren trockener Standorte
- Intensivgrasland
- basiphile Trocken- und Halbtrockenrasen, Steppenrasen
- Laubgebüsche; Feldgehölze
- Solitäräume und Baumgruppen
- Moor- und Bruchwälder
- Erlen-Eschen-Wälder; Auenwälder
- Rotbuchenwälder
- Eichen-Hainbuchenwälder; Ahorn-Eschenwälder
- Rodungen; Schneisen; junge Aufforstungen
- Vorwälder
- naturnahe Laubwälder
- Laubholzforsten
- Nadelholzforsten
- Nadelholzforsten mit Laubholzanteil
- intensiv genutzte Äcker
- extensiv genutzte Äcker
- Kanäle und Gräben
- ruderales Pionier-, Gras- und Staudenfluren
- Grünlandbrachen und Staudenfluren feuchter Standorte
- Grünlandbrachen und Staudenfluren frischer Standorte
- Laubgebüsche, Feldgehölze, Hecken und Windschutzstreifen
- Alleen und Baumreihen
- Verkehrsflächen
- temporäre und ganzjährig wasserführende Kleingewässer
- Gras- und Staudenfluren
- Laubgebüsche; Feldgehölze
- Solitäräume und Baumgruppen

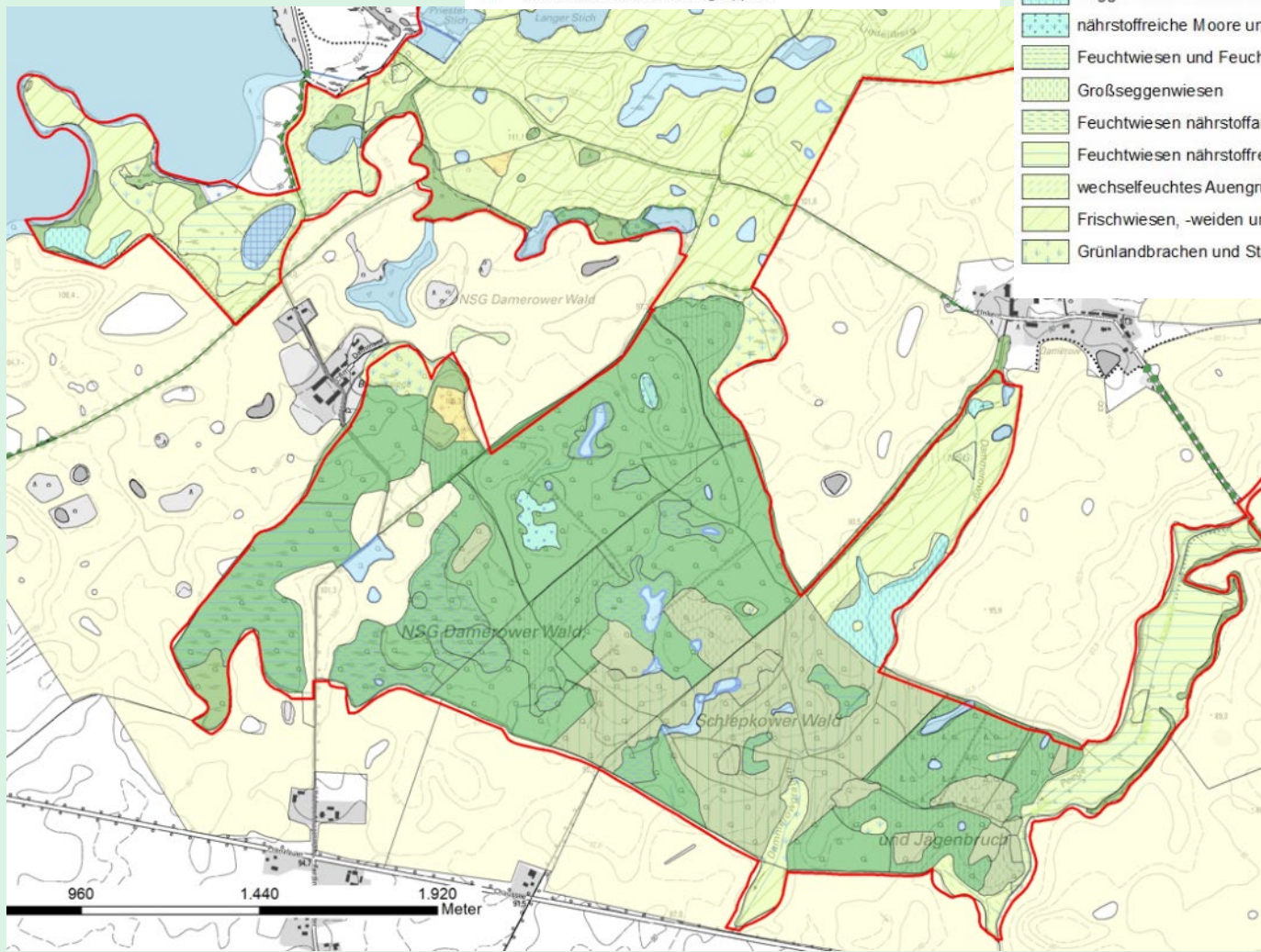


# Biotische Ausstattung

-  ruderale Pionier-, Gras- und Staudenfluren
-  Grünlandbrachen und Staudenfluren feuchter Standorte
-  Grünlandbrachen und Staudenfluren frischer Standorte
-  Laubgebüsche, Feldgehölze, Hecken und Windschutzstreifen
-  Alleen und Baumreihen
-  Verkehrsflächen
-  temporäre und ganzjährig wasserführende Kleingewässer
-  Gras- und Staudenfluren
-  Laubgebüsche; Feldgehölze
-  Solitäräume und Baumgruppen

## Legende

-  FFH-Gebiet
-  Quellen; Bäche, Flüsse und Ströme; naturnah
-  Seen, incl. Moorseen, Altarme
-  temporäre und ganzjährig wasserführende Kleingewässer
-  anthropogene Gewässer und periodisch trockenfallende Abschnitte
-  Röhrichtgesellschaften
-  ruderale Pionier-, Gras- und Staudenfluren
-  nährstoffreiche Moore und Sümpfe
-  Röhrichte der nährstoffreichen Moore und Sümpfe
-  Seggenriede der nährstoffreichen Moore und Sümpfe
-  nährstoffreiche Moore und Sümpfe (> 10% Gehölzdeckung)
-  Feuchtwiesen und Feuchtwiesen
-  Großseggenwiesen
-  Feuchtwiesen nährstoffarmer Standorte
-  Feuchtwiesen nährstoffreicher Standorte
-  wechselfeuchtes Auengrünland; Feuchtwiesen und Flutrasen; wiedervermässtes Grasland
-  Frischwiesen, -weiden und Scherrasen
-  Grünlandbrachen und Staudenfluren feuchter Standorte



-  Grünlandbrachen und Staudenfluren frischer Standorte
-  Grünlandbrachen und Staudenfluren trockener Standorte
-  Intensivgrasland
-  basiphile Trocken- und Halbtrockenrasen, Steppenrasen
-  Laubgebüsche; Feldgehölze
-  Solitäräume und Baumgruppen
-  Moor- und Bruchwälder
-  Erlen-Eschen-Wälder; Auenwälder
-  Rotbuchenwälder
-  Eichen-Hainbuchenwälder; Ahorn-Eschenwälder
-  Rodungen; Schneisen; junge Aufforstungen
-  Vorwälder
-  naturnahe Laubwälder
-  Laubholzforsten
-  Nadelholzforsten
-  Nadelholzforsten mit Laubholzanteil
-  intensiv genutzte Äcker
-  extensiv genutzte Äcker
-  Kanäle und Gräben

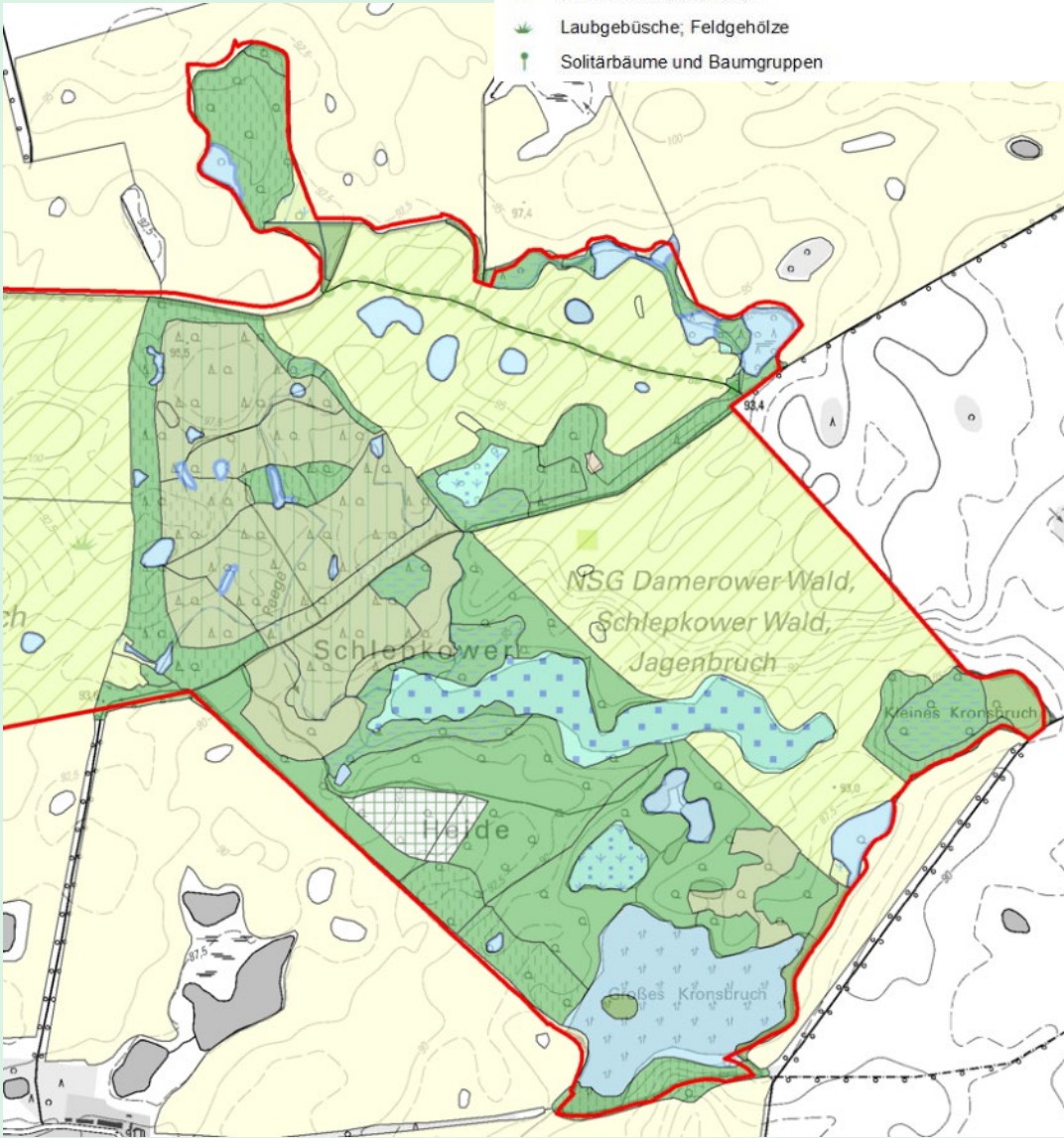


# Biotische Ausstattung

- rudernale Pionier-, Gras- und Staudenfluren
- Grünlandbrachen und Staudenfluren feuchter Standorte
- Grünlandbrachen und Staudenfluren frischer Standorte
- Laubgebüsche, Feldgehölze, Hecken und Windschutzstreifen
- Alleen und Baumreihen
- Verkehrsflächen
- temporäre und ganzjährig wasserführende Kleingewässer
- Gras- und Staudenfluren
- Laubgebüsche, Feldgehölze
- Solitäräume und Baumgruppen

## Legende

- FFH-Gebiet
- Quellen; Bäche, Flüsse und Ströme; naturnah
- Seen, incl. Moorseen, Altarme
- temporäre und ganzjährig wasserführende Kleingewässer
- anthropogene Gewässer und periodisch trockenfallende Abschnitte
- Röhrichtgesellschaften
- rudernale Pionier-, Gras- und Staudenfluren
- nährstoffreiche Moore und Sümpfe
- Röhrichte der nährstoffreichen Moore und Sümpfe
- Seggenriede der nährstoffreichen Moore und Sümpfe
- nährstoffreiche Moore und Sümpfe (> 10% Gehölzdeckung)
- Feuchtwiesen und Feuchtwiesen
- Großseggenwiesen
- Feuchtwiesen nährstoffarmer Standorte
- Feuchtwiesen nährstoffreicher Standorte
- wechselfeuchtes Auengrünland; Feuchtwiesen und Flutrasen; wiedervermässes Grasland
- Frischwiesen, -weiden und Scherrasen
- Grünlandbrachen und Staudenfluren feuchter Standorte



- Grünlandbrachen und Staudenfluren frischer Standorte
- Grünlandbrachen und Staudenfluren trockener Standorte
- Intensivgrasland
- basiphile Trocken- und Halbtrockenrasen, Steppenrasen
- Laubgebüsche; Feldgehölze
- Solitäräume und Baumgruppen
- Moor- und Bruchwälder
- Erlen-Eschen-Wälder; Auenwälder
- Rotbuchenwälder
- Eichen-Hainbuchenwälder; Ahorn-Eschenwälder
- Rodungen; Schneisen; junge Aufforstungen
- Vorwälder
- naturnahe Laubwälder
- Laubholzforsten
- Nadelholzforsten
- Nadelholzforsten mit Laubholzanteil
- intensiv genutzte Äcker
- extensiv genutzte Äcker
- Kanäle und Gräben

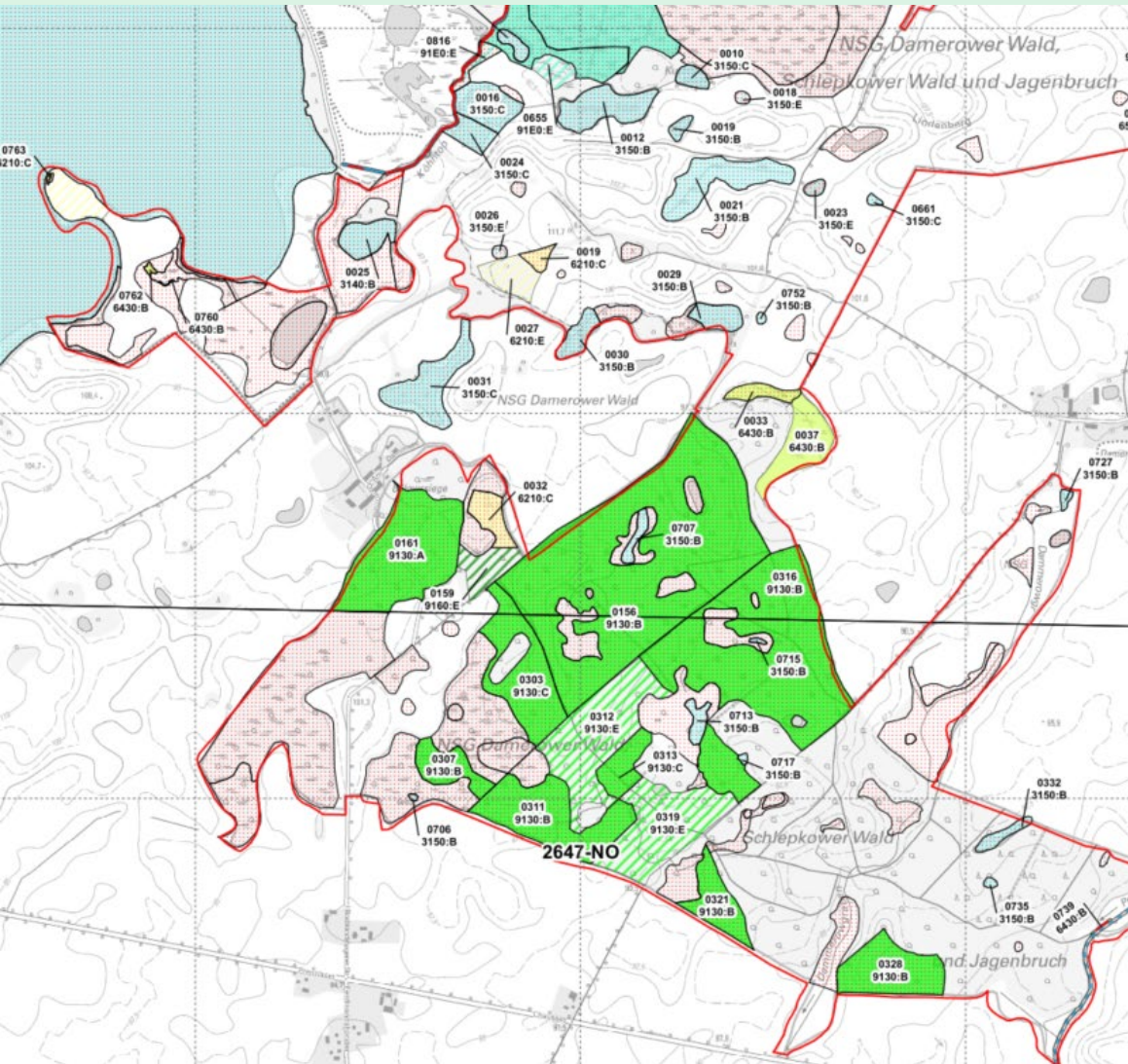






# Biotische Ausstattung

## Lebensraumtypen (LRT) nach Anhang I der FFH-Richtlinie



### Legende

FFH-Gebiet Damerower Wald - Schlepkoher Wald - Jagenbruch

0137 Flächen-ID

9160:B LRT-Code: Erhaltungsgrad/ Entwicklungsfläche/ irreversibel gestörter LRT

Fließgewässer

Rotbuchenwälder

Standgewässer

Eichen-, Eichen-Hainbuchenwälder und Hangmischwälder

Trockenrasen

Auwälder

Wiesen und Hochstaudenfluren

### Lebensraumtypen nach Anhang I der FFH-Richtlinie

3140 Oligo- bis mesotrophe kalkhaltige Gewässer mit benthischer Vegetation aus Armleuchteralgen

3150 Natürliche eutrophe Seen mit einer Vegetation des *Magnopotamions* oder *Hydrocharitons*

3260 Flüsse der planaren bis montanen Stufe mit Vegetation des *Ranunculus fluitans* und des *Callitriche-Batrachion*

6210\* Naturnahe Kalk-Trockenrasen und deren Verbuschungsstadien (*Festuco-Brometalia*)

6410 Pfeifengraswiesen auf kalkreichem Boden, torfigen und tonig-schluffigen Böden (*Molinion caeruleae*)

6430 Feuchte Hochstaudenfluren der planaren und montanen bis alpinen Stufe

6510 Magere Flachland-Mähwiesen (*Alopecurus pratensis*, *Sanguisorba officinalis*)

9130 Waldmeister-Buchenwald (*Asperulo-Fagetum*)

9160 Subatlantischer oder mitteleuropäischer Stieleichenwald oder Eichen-Hainbuchenwald (*Carpinion betuli*)

9170 Labkraut-Eichen-Hainbuchenwald *Gallio-Carpinetum*

91E0\* Auen-Wälder mit *Alnus glutinosa* und *Fraxinus excelsior* (*Aino-Padion*, *Alnion incanae*, *Salicion albae*)

### LRT-Bewertung

A hervorragender Erhaltungsgrad

B guter Erhaltungsgrad

C mittlerer bis schlechter Erhaltungsgrad

### Entwicklungsflächen

Fließgewässer (E)

Rotbuchenwälder (E)

Standgewässer (E)

Eichen-, Eichen-Hainbuchenwälder und Hangmischwälder (E)

Trockenrasen (E)

Auwälder (E)

Wiesen und Hochstaudenfluren (E)

### Gesetzlich geschütztes Biotop (§ 30 BNatSchG in Verbindung mit §18 BbgNatSchAG)

Gesetzlich geschütztes Biotop (Fläche)

Gesetzlich geschütztes Biotop (Linie)

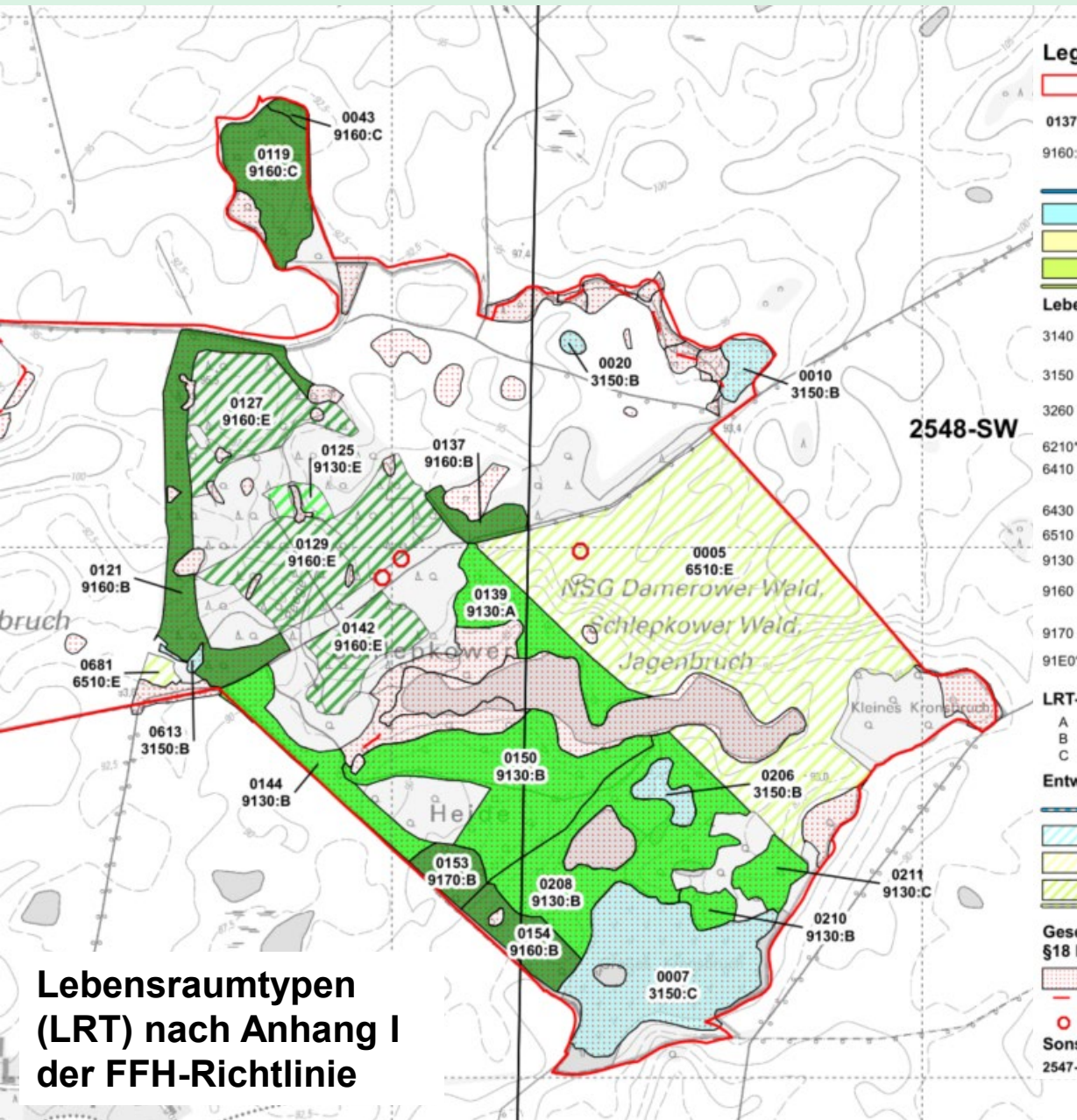
Gesetzlich geschütztes Biotop (Punkt)

### Sonstiges

2547-SO Blattschnittnummer TK10



# Biotische Ausstattung



## Legende

FFH-Gebiet Damerower Wald - Schlepkoher Wald - Jagenbruch

**0137 Flächen-ID**

9160:B **LRT-Code: Erhaltungsgrad/ Entwicklungsfläche/ irreversibel gestörter LRT**

Fließgewässer

Standgewässer

Trockenrasen

Wiesen und Hochstaudenfluren

Rotbuchenwälder

Eichen-, Eichen-Hainbuchenwälder und Hangmischwälder

Auwälder

## Lebensraumtypen nach Anhang I der FFH-Richtlinie

- 3140 Oligo- bis mesotrophe kalkhaltige Gewässer mit benthischer Vegetation aus Armeleuchteralgen
- 3150 Natürliche eutrophe Seen mit einer Vegetation des *Magnopotamions* oder *Hydrocharitons*
- 3260 Flüsse der planaren bis montanen Stufe mit Vegetation des *Ranunculus fluitans* und des *Callitriche-Batrachion*
- 6210\* Naturnahe Kalk-Trockenrasen und deren Verbuchungsstadien (*Festuco-Brometalia*)
- 6410 Pfeifengraswiesen auf kalkreichem Boden, torfigen und tonig-schluffigen Böden (*Molinion caeruleae*)
- 6430 Feuchte Hochstaudenfluren der planaren und montanen bis alpinen Stufe
- 6510 Magere Flachland-Mähwiesen (*Alopecurus pratensis*, *Sanguisorba officinalis*)
- 9130 Waldmeister-Buchenwald (*Asperulo-Fagetum*)
- 9160 Subatlantischer oder mitteleuropäischer Stieleichenwald oder Eichen-Hainbuchenwald (*Carpinion betuli*)
- 9170 Labkraut-Eichen-Hainbuchenwald *Gallio-Carpinetum*
- 91E0\* Auen-Wälder mit *Alnus glutinosa* und *Fraxinus excelsior* (*Alno-Padion*, *Alnion incanae*, *Salicion albae*)

## LRT-Bewertung

- A hervorragender Erhaltungsgrad
- B guter Erhaltungsgrad
- C mittlerer bis schlechter Erhaltungsgrad

## Entwicklungsflächen

Fließgewässer (E)

Standgewässer (E)

Trockenrasen (E)

Wiesen und Hochstaudenfluren (E)

Rotbuchenwälder (E)

Eichen-, Eichen-Hainbuchenwälder und Hangmischwälder (E)

Auwälder (E)

## Gesetzlich geschütztes Biotop (§ 30 BNatSchG in Verbindung mit §18 BbgNatSchAG)

Gesetzlich geschütztes Biotop (Fläche)

Gesetzlich geschütztes Biotop (Linie)

Gesetzlich geschütztes Biotop (Punkt)


## Sonstiges

2547-SO Blattschnittnummer TK10

Lebensraumtypen (LRT) nach Anhang I der FFH-Richtlinie

# FFH-Gebiet Damerower Wald- Schlepkoher Wald- Jagenbruch – Biotische Ausstattung

## Legende




 FFH-Gebiet Damerower Wald-Schlepkoher Wald-Jagenbruch

**Beobachtungszeitraum: 03/2022 - 10/2022**






## Bewertung

- A hervorragender Erhaltungsgrad
- B guter Erhaltungsgrad
- C mittlerer bis schlechter Erhaltungsgrad

## Kontrolle- und Fundpunkte








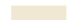
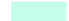
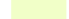



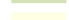

-  Rotbauchunke (Fundpunkte) (Quelle: SuL 2022)
-  Kammolch (Fundpunkte) (Quelle: SuL 2022)
-  Biber (Fundpunkte) (Quelle: SuL 2022)

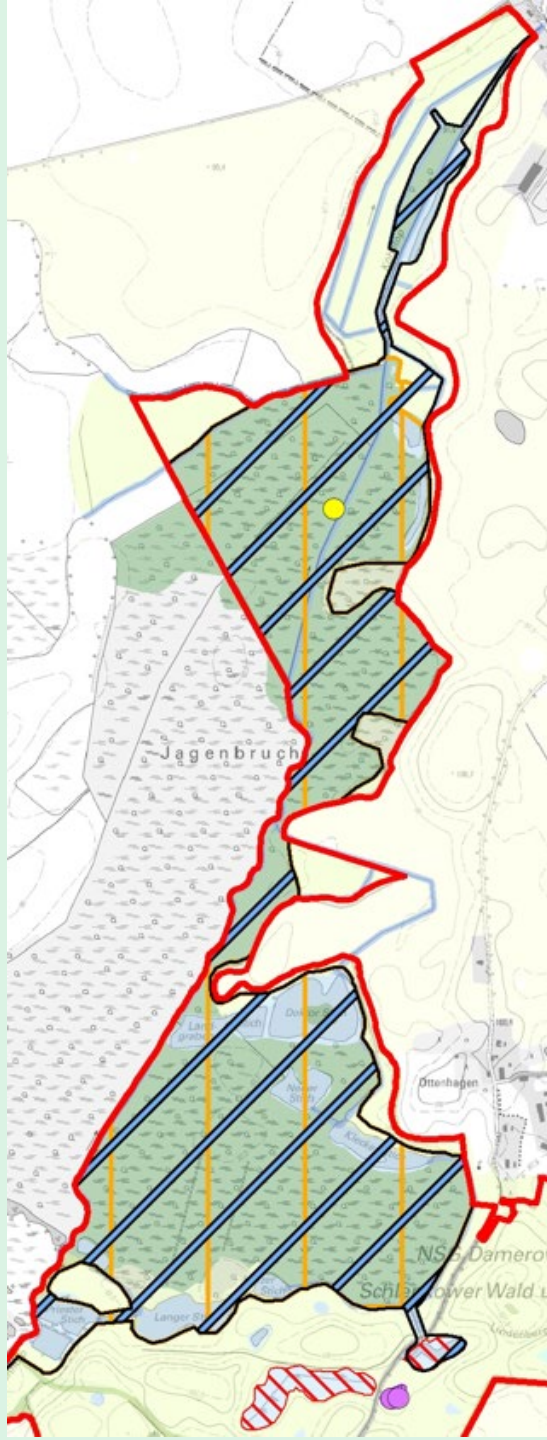
## Habitatflächen der Arten

-  Potenzielle Habitatfläche des Bibers
-  Potenzielle Habitatfläche des Fischotters
-  Potenzielle Habitatfläche der Rotbauchunke
-  Habitatfläche der Rotbauchunke (Quelle: SuL 2022)
-  Habitatfläche des Kammolches (Quelle: SuL 2022)

## Arten nach Anhang II der FFH-Richtlinie

## Biotoptklassen

-  Fließgewässer
-  anthropogene Rohbodenstandorte und Ruderalfluren
-  Gras- und Staudenfluren
-  Laubgebüsche, Feldgehölze, Alleen, Baumreihen und Baumgruppen
-  Verkehrsanlagen und Sonderflächen
-  Fließgewässer
-  Standgewässer (einschließlich Uferbereiche, Röhrichte etc.)
-  Röhrichtgesellschaften
-  anthropogene Rohbodenstandorte und Ruderalfluren
-  Moore und Sümpfe
-  Gras- und Staudenfluren
-  Trockenrasen
-  Laubgebüsche, Feldgehölze, Alleen, Baumreihen und Baumgruppen
-  Wälder
-  Forsten
-  Äcker






# FFH-Gebiet Damerower Wald- Schlepkoher Wald- Jagenbruch – Biotische Ausstattung

**Arten nach Anhang II der FFH-Richtlinie**

## Legende




 FFH-Gebiet Damerower Wald-Schlepkoher Wald-Jagenbruch

**Beobachtungszeitraum: 03/2022 - 10/2022**






## Bewertung

- A hervorragender Erhaltungsgrad
- B guter Erhaltungsgrad
- C mittlerer bis schlechter Erhaltungsgrad







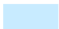

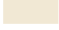
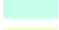
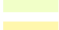





## Kontrolle- und Fundpunkte

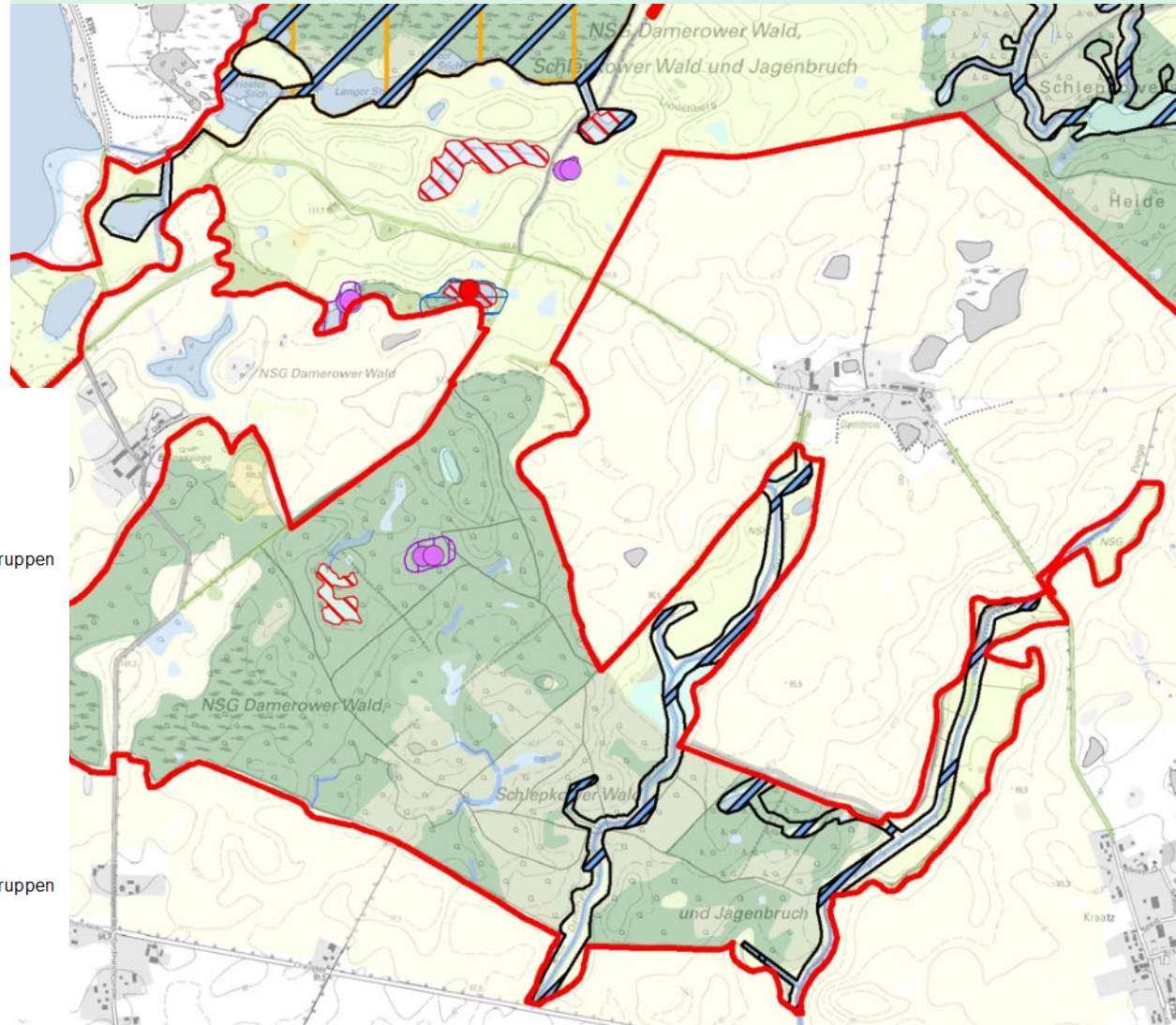
-  Rotbauchunke (Fundpunkte) (Quelle: SuL 2022)
-  Kammmolch (Fundpunkte) (Quelle: SuL 2022)
-  Biber (Fundpunkte) (Quelle: SuL 2022)

## Habitatflächen der Arten

-  Potenzielle Habitatfläche des Bibers
-  Potenzielle Habitatfläche des Fischotters
-  Potenzielle Habitatfläche der Rotbauchunke
-  Habitatfläche der Rotbauchunke (Quelle: SuL 2022)
-  Habitatfläche des Kammmolches (Quelle: SuL 2022)

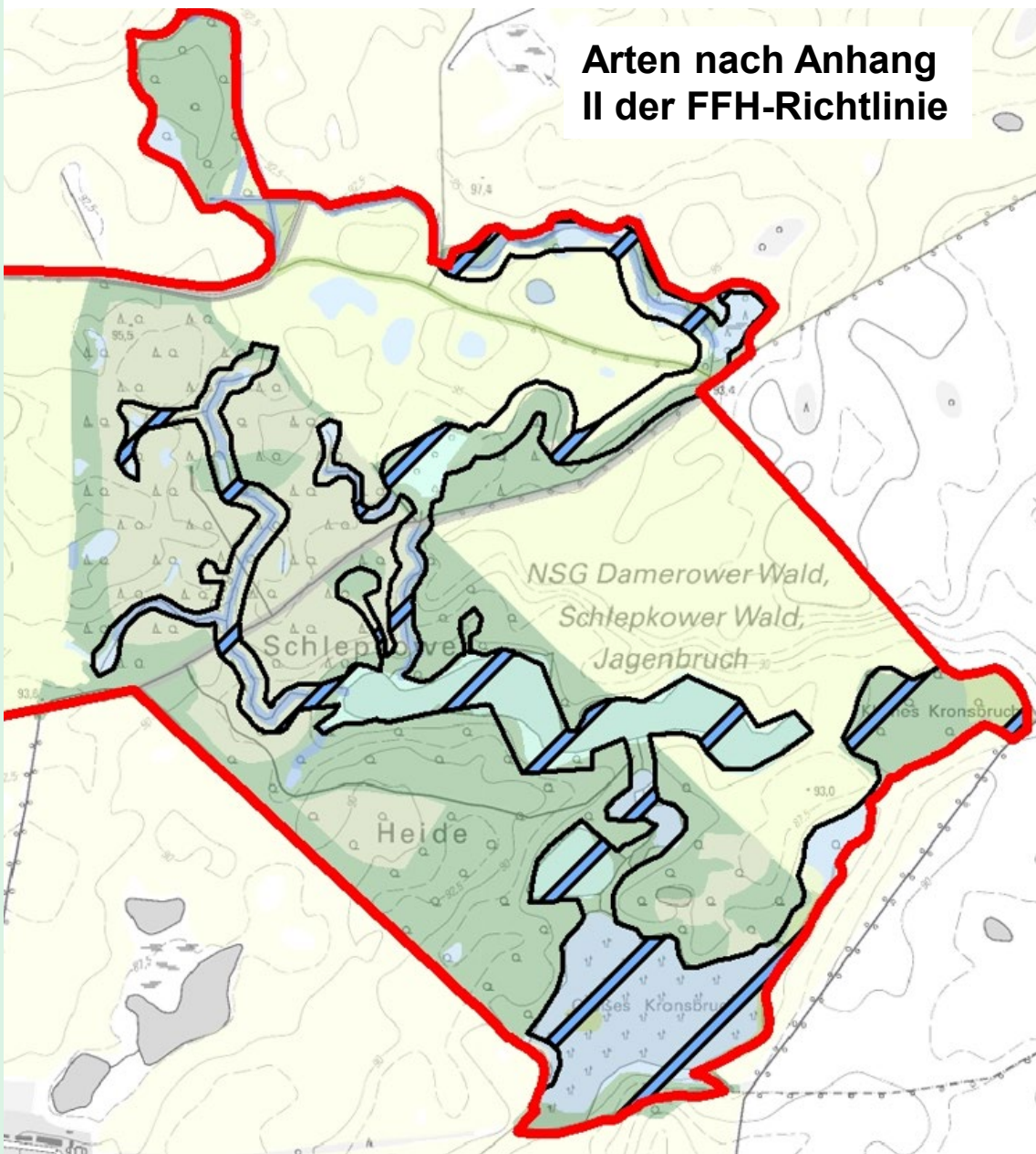
## Biotopklassen

-  Fließgewässer
-  anthropogene Rohbodenstandorte und Ruderalfluren
-  Gras- und Staudenfluren
-  Laubgebüsche, Feldgehölze, Alleen, Baumreihen und Baumgruppen
-  Verkehrsanlagen und Sonderflächen
-  Fließgewässer
-  Standgewässer (einschließlich Uferbereiche, Röhrichte etc.)
-  Röhrichtgesellschaften
-  anthropogene Rohbodenstandorte und Ruderalfluren
-  Moore und Sümpfe
-  Gras- und Staudenfluren
-  Trockenrasen
-  Laubgebüsche, Feldgehölze, Alleen, Baumreihen und Baumgruppen
-  Wälder
-  Forsten
-  Äcker




# FFH-Gebiet Damerower Wald- Schlepkoewer Wald- Jagenbruch – Biotische Ausstattung

## Arten nach Anhang II der FFH-Richtlinie



### Legende




 FFH-Gebiet Damerower Wald-Schlepkoewer Wald-Jagenbruch

**Beobachtungszeitraum: 03/2022 - 10/2022**






### Bewertung

- A hervorragender Erhaltungsgrad
- B guter Erhaltungsgrad
- C mittlerer bis schlechter Erhaltungsgrad







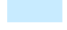

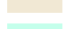
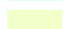


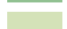


### Kontrolle- und Fundpunkte

-  Rotbauchunke (Fundpunkte) (Quelle: SuL 2022)
-  Kammmolch (Fundpunkte) (Quelle: SuL 2022)
-  Biber (Fundpunkte) (Quelle: SuL 2022)

### Habitatflächen der Arten

-  Potenzielle Habitatfläche des Bibers
-  Potenzielle Habitatfläche des Fischotters
-  Potenzielle Habitatfläche der Rotbauchunke
-  Habitatfläche der Rotbauchunke (Quelle: SuL 2022)
-  Habitatfläche des Kammmolches (Quelle: SuL 2022)

### Biotopklassen

-  Fließgewässer
-  anthropogene Rohbodenstandorte und Ruderalfluren
-  Gras- und Staudenfluren
-  Laubgebüsche, Feldgehölze, Alleen, Baumreihen und Baumgruppen
-  Verkehrsanlagen und Sonderflächen
-  Fließgewässer
-  Standgewässer (einschließlich Uferbereiche, Röhrichte etc.)
-  Röhrichtgesellschaften
-  anthropogene Rohbodenstandorte und Ruderalfluren
-  Moore und Sümpfe
-  Gras- und Staudenfluren
-  Trockenrasen
-  Laubgebüsche, Feldgehölze, Alleen, Baumreihen und Baumgruppen
-  Wälder
-  Forsten
-  Äcker



# FFH-Gebiet Damerower Wald- Schlepkoher Wald- Jagenbruch – Biotische Ausstattung





# FFH-Gebiet Damerower Wald- Schlepkwolder Wald- Jagenbruch – Biotische Ausstattung





# FFH-Gebiet Damerower Wald- Schlepkwower Wald- Jagenbruch – Biotische Ausstattung

Lebensraumtypen	Kartierung (2022)		SDB (2023)	
	EHG	Fläche (ha)	EHG	Fläche (ha)
<b>LRT 3150 - Natürliche eutrophe Seen mit einer Vegetation des <i>Magnopotamions</i> oder <i>Hydrocharitions</i></b>	B C E	12,8 16,9 1,0	B C	11,0 9,0
<b>LRT 3260 - Flüsse der planaren bis montanen Stufe mit Vegetation des <i>Ranunculion fluitantis</i> und des <i>Callitricho-Batrachion</i></b>	C	0,8 (3850 m)	C	1,0
<b>LRT 6210* - Naturnahe Kalk-Trockenrasen und deren Verbuschungsstadien (<i>Festuco-Brometalia</i>)</b>	C E	1,3 2,5	C	1,3
<b>LRT 6430 - Feuchte Hochstaudenfluren der planaren und montanen bis alpinen Stufe</b>	B B E	3,7 137 m 100 m	B	1,0

EHG – Erhaltungsgrad: A – hervorragend, B – gut, C – mittel-schlecht; \* prioritärer Lebensraumtyp, E – Entwicklungsfläche;  
SDB – Standard-Datenbogen  
fett: maßgeblicher LRT nach NSG-Verordnung (2013)

# FFH-Gebiet Damerower Wald- Schlepkower Wald- Jagenbruch – Biotische Ausstattung

Lebensraumtypen	Kartierung (2022)		SDB (2023)	
	EHG	Fläche (ha)	EHG	Fläche (ha)
<b>LRT 9130 - Waldmeister-Buchenwald (<i>Asperulo-Fagetum</i>)</b>	A B C E	9,7 65,4 6,5 11,2	A B C	9,7 65,4 6,5
<b>LRT 9160 - Subatlantischer oder mitteleuropäischer Stieleichenwald oder Eichen-Hainbuchenwald (<i>Carpinion betuli</i>)</b>	B C E	10,3 3,6 14,5	B C	10,3 3,6
<b>LRT 91E0* - Auen-Wälder mit <i>Alnus glutinosa</i> und <i>Fraxinus excelsior</i> (<i>Alno- Padion, Alnion incanae, Salicion albae</i>)</b>	C E	82,7 1,0	C	50,0
EHG – Erhaltungsgrad: A – hervorragend, B – gut, C – mittel-schlecht; * prioritärer Lebensraumtyp, E – Entwicklungsfläche; SDB – Standard-Datenbogen fett: maßgeblicher LRT nach NSG-Verordnung (2013)				



# FFH-Gebiet Damerower Wald- Schlepkoher Wald- Jagenbruch – Biotische Ausstattung

Arten	Kartierung (2022)	SDB (2023)
	EHG	EHG
Europäischer Biber ( <i>Castor fiber</i> )	B	-
<b>Fischotter (<i>Lutra lutra</i>)</b>	B	-
<b>Kammolch (<i>Triturus cristatus</i>)</b>	B	-
<b>Rotbauchunke (<i>Bombina bombina</i>)</b>	B	-
EHG – Erhaltungsgrad: A – hervorragend, B – gut, C – mittel-schlecht, fett: maßgeblicher LRT nach NSG-Verordnung (2013)		

# Maßnahmenvorschläge





# FFH-Gebiet Damerower Wald- Schlepkwower Wald- Jagenbruch – Ziele & Maßnahmen

## Grundsätzliche Ziele auf Gebietsebene

- Erhaltung und Entwicklung der der Lebensstätten wild lebender Pflanzengesellschaften, insbesondere der Kleingewässer, der Röhrichte und Großseggenriede, der nährstoffreichen Moore, der Bruch- und Laubmischwälder, der Laubgebüsche, der Waldmäntel, der Hecken, des Feucht- und Frischgrünlandes und der Trockenrasen (NSG-Schutzzweck)
- Erhaltung und Entwicklung des Gebietes als Lebens- und Rückzugsraum sowie potenzielles Wiederausbreitungszentrum wild lebender Tierarten (NSG-Schutzzweck)

## Hauptsächliche Beeinträchtigung auf Gebietsebene

- Verlandung (natürliche Sukzession)
- Nährstoffeinträge (edaphisch, Laubeintrag, Gewässervegetation)
- Verbuschung/ Nutzungsaufgabe (Offenland)
- Entwässerung
- nicht standortgerechte Baumbestände, Baumsterben (klimabedingt)
- Nutzungsaufgabe (Wald)

# FFH-Gebiet Damerower Wald- Schlepkwower Wald- Jagenbruch – Ziele & Maßnahmen

Lebensraumtypen	Erhaltungsziele
LRT 3150 - Natürliche eutrophe Seen mit einer Vegetation des <i>Magnopotamions</i> oder <i>Hydrocharitions</i>	<ul style="list-style-type: none"> <li>- Wiederherstellung eines guten Erhaltungsgrades (EHG B)</li> <li>- Erhalt der aktuellen Flächengröße</li> </ul>
LRT 3260 - Flüsse der planaren bis montanen Stufe mit Vegetation des <i>Ranunculion fluitantis</i> und des <i>Callitricho-Batrachion</i>	<ul style="list-style-type: none"> <li>- Erhalt eines mittel bis schlechten Erhaltungsgrades (EHG C)</li> <li>- Erhöhung der aktuellen Flächengröße</li> </ul>
LRT 6210* - Naturnahe Kalk-Trockenrasen und deren Verbuschungsstadien ( <i>Festuco-Brometalia</i> )	<ul style="list-style-type: none"> <li>- Erhalt eines mittel bis schlechten Erhaltungsgrades (EHG C)</li> <li>- Erhalt der aktuellen Flächengröße</li> </ul>
LRT 6430 - Feuchte Hochstaudenfluren der planaren und montanen bis alpinen Stufe	<ul style="list-style-type: none"> <li>- Erhalt eines guten Erhaltungsgrades (EHG B)</li> <li>- Erhalt der aktuellen Flächengröße</li> </ul>



# FFH-Gebiet Damerower Wald- Schlepkower Wald- Jagenbruch – Ziele & Maßnahmen

Lebensraumtypen	Erhaltungssziele
LRT 9130 - Waldmeister-Buchenwald ( <i>Asperulo-Fagetum</i> )	<ul style="list-style-type: none"> <li>- Erhalt eines guten Erhaltungsgrades (EHG B)</li> <li>- Erhalt der aktuellen Flächengröße</li> </ul>
LRT 9160 - Subatlantischer oder mitteleuropäischer Stieleichenwald oder Eichen-Hainbuchenwald ( <i>Carpinion betuli</i> )	<ul style="list-style-type: none"> <li>- Erhalt eines guten Erhaltungsgrades (EHG B)</li> <li>- Erhalt der aktuellen Flächengröße</li> </ul>
LRT 91E0* - Auen-Wälder mit <i>Alnus glutinosa</i> und <i>Fraxinus excelsior</i> ( <i>Alno-Padion</i> , <i>Alnion incanae</i> , <i>Salicion albae</i> )	<ul style="list-style-type: none"> <li>- Erhalt eines mittel bis schlechten Erhaltungsgrades (EHG C)</li> <li>- Erhalt der aktuellen Flächengröße</li> </ul>

# FFH-Gebiet Damerower Wald- Schlepkwower Wald- Jagenbruch– Ziele & Maßnahmen

Arten	Erhaltungsziele
<b>Europäischer Biber (<i>Castor fiber</i>)</b>	<ul style="list-style-type: none"><li>- Erhalt des guten Erhaltungsgrades (EHG B)</li><li>- Erhalt der aktuellen Habitatgröße (117,9 ha)</li></ul>
<b>Fischotter (<i>Lutra lutra</i>)</b>	<ul style="list-style-type: none"><li>- Erhalt des guten Erhaltungsgrades (EHG B)</li><li>- Erhalt der aktuellen Habitatgröße (182,9 ha)</li></ul>
<b>Kammolch (<i>Triturus cristatus</i>)</b>	<ul style="list-style-type: none"><li>- Erhalt des guten Erhaltungsgrades (EHG B)</li><li>- Erhalt der aktuellen Habitatgröße (1,51 ha)</li></ul>
<b>Rotbauchunke (<i>Bombina bombina</i>)</b>	<ul style="list-style-type: none"><li>- Erhalt des guten Erhaltungsgrades (EHG B)</li><li>- Erhalt der aktuellen Habitatgröße (2,16 ha)</li></ul>



# FFH-Gebiet Damerower Wald- Schlepkower Wald- Jagenbruch– Ziele & Maßnahmen

## Maßnahmen gem. § 6 NSG-VO:

1. Kleingewässer und ihre Umgebung sollen als Reproduktions- und Lebensräume für Amphibien gepflegt, entwickelt und wiederhergestellt werden, indem insbesondere
  - a. in ausreichender Größe unbeschattete Wasserflächen durch Gehölz- und Schlammmentnahmen freigehalten oder wiederhergestellt werden,
  - b. der Landlebensraum am Gewässerrand in einem Streifen von 20 Metern amphibiengerecht genutzt wird, insbesondere im Zeitraum von Juli bis August eines jeden Jahres keine Mahd durchgeführt wird und bei einer Weidenutzung ausreichend schützende Vegetation verbleibt,
  - c. an den Gewässern Winterlebensräume, insbesondere Gehölzflächen mit Totholz, Laub-, Reisig- und Lesesteinhaufen, entwickelt werden;

# FFH-Gebiet Damerower Wald- Schlepkwower Wald- Jagenbruch– Ziele & Maßnahmen

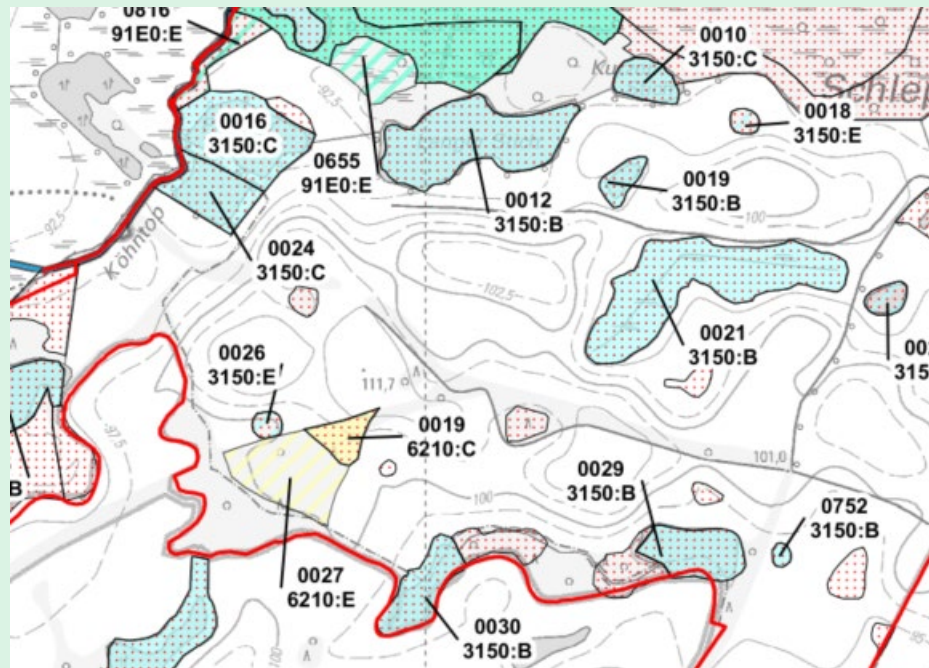
## Maßnahmen gem. § 6 NSG-VO:

2. bei der Bewirtschaftung der Wälder sollen
  - a. Nadelholzkulturen in naturnahe Mischwälder überführt werden,
  - b. Bodenbearbeitungen nur zur Unterstützung der angestrebten Verjüngung kleinflächig und ohne Eingriff in den Mineralboden erfolgen,
  - c. nicht heimische Gehölze aus dem lebenden Bestand entfernt werden;
3. die im Gebiet liegenden Ackerflächen in der Gemarkung Fürstenwerder, Flur 7, auf den Flurstücken 584, 602 bis 604, 609 bis 612, 614/2, 616 und 617 sollen dauerhaft in Grünland umgewandelt oder stillgelegt werden;
4. der Wasserhaushalt des Gebietes soll in Abstimmung mit den zuständigen Wasserbehörden und den Gewässerunterhaltungspflichtigen durch geeignete Maßnahmen, wie Rückbau des Entwässerungssystems, Reduzierung der Oberflächenabflüsse durch angepasste Bodennutzung, Renaturierung begradigter Fließgewässerabschnitte und Sohlanhebung, verbessert werden.



# FFH-Gebiet Damerower Wald- Schlepkoher Wald- Jagenbruch– Ziele & Maßnahmen

LRT 3150 - Natürliche eutrophe Seen mit einer Vegetation des *Magnopotamions*  
oder *Hydrocharitions*



# FFH-Gebiet Damerower Wald- Schlepkwower Wald- Jagenbruch – Ziele & Maßnahmen

## LRT 3150 - Natürliche eutrophe Seen mit einer Vegetation des *Magnopotamions* oder *Hydrocharitions*

- Erhaltungsgrad: mittel bis schlecht (**EHG C**), zuvor nicht im SDB
- Flächengröße: 30,7 ha
- Beeinträchtigungen:
  - Sukzession, Nährstoffeintrag
- Erhaltungsziele: Wiederherstellung eines guten Erhaltungsgrades (EHG B) und Erhalt der aktuellen Flächengröße



# FFH-Gebiet Damerower Wald- Schlepkwower Wald- Jagenbruch – Ziele & Maßnahmen

## LRT 3150 - Natürliche eutrophe Seen mit einer Vegetation des *Magnopotamions* oder *Hydrocharitions*

- Maßnahmenbeispiele:
  - Wasserhaushalt sichern, Grundwasserstand
  - Gräben anstauen/ verschließen
  - Verweis auf § 6 NSG-VO Punkt 1 und 4

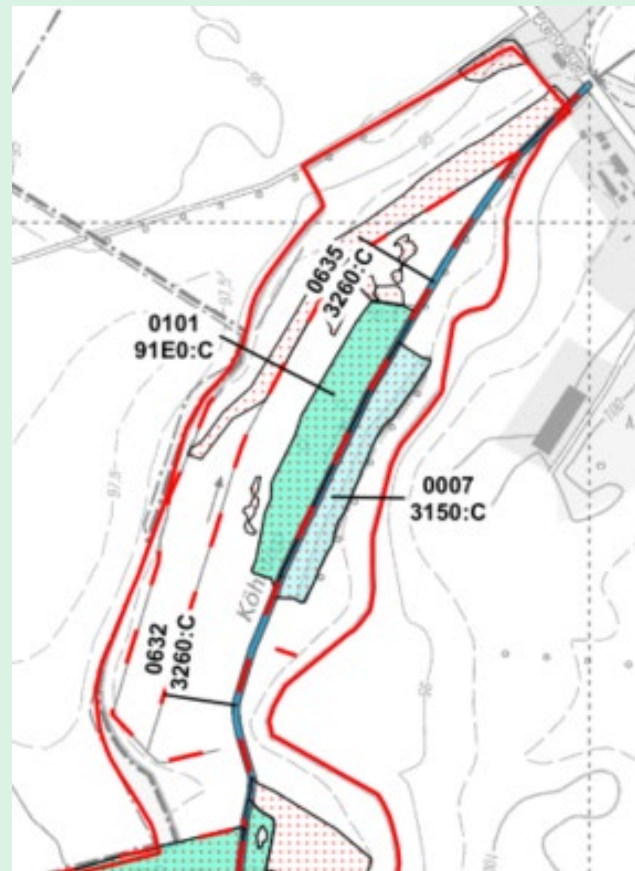
Kleingewässer pflegen, entwickeln und wiederherstellen: Gehölz- und Schlammmentnahme,

Amphibienschutz: Gewässerrand 20 m von Juli – August keine Mahd, Schutz der Vegetation bei Weidenutzung, Winterlebensräume entwickeln (Totholz, Laub-, Reisig- und Lesesteinhaufen),

Verbesserung des Wasserhaushaltes

# FFH-Gebiet Damerower Wald- Schlepkeower Wald- Jagenbruch – Ziele & Maßnahmen

**LRT 3260 - Flüsse der planaren bis montanen Stufe mit Vegetation des  
*Ranunculion fluitantis* und des *Callitricho-Batrachion***





# FFH-Gebiet Damerower Wald- Schlepkoher Wald- Jagenbruch – Ziele & Maßnahmen

## LRT 3260 - Flüsse der planaren bis montanen Stufe mit Vegetation des *Ranunculon fluitantis* und des *Callitricho-Batrachion*

- Erhaltungsgrad: mittel bis schlecht (**EHG C**)
  - Veränderung B → C
  - Peege: temporär wasserführend, Köhntopp: wasserführend
- Flächengröße: 0,8 ha, keine wesentliche Veränderung
- Beeinträchtigungen: fehlende Fließgeschwindigkeit und charakteristische Wasservegetation, Gewässerbegradigung
- Erhaltungsziele: Erhalt eines mittel bis schlechten Erhaltungsgrades (EHG C) und Erhalt der aktuellen Flächengröße

# FFH-Gebiet Damerower Wald- Schlepkwower Wald- Jagenbruch– Ziele & Maßnahmen

## LRT 3260 - Flüsse der planaren bis montanen Stufe mit Vegetation des *Ranunculion fluitantis* und des *Callitricho-Batrachion*

- Maßnahmenbeispiele:
- § 6 NSG-VO Punkt 4

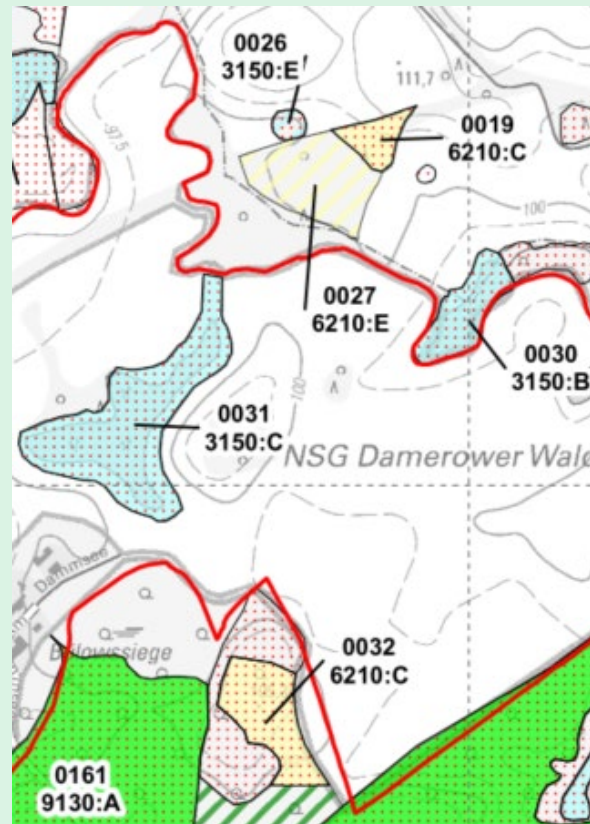
Verbesserung des Wasserhaushaltes:

- Rückbau des Entwässerungssystems
- Reduzierung der Oberflächenabflüsse (angepasste Bodennutzung)
- Renaturierung begradigter Fließgewässerabschnitte
- Sohl-anhebung



# FFH-Gebiet Damerower Wald- Schlepkeower Wald- Jagenbruch– Ziele & Maßnahmen

## LRT 6210\* - Naturnahe Kalk-Trockenrasen und deren Verbuschungsstadien (*Festuco- Brometalia*)



# FFH-Gebiet Damerower Wald- Schlepkower Wald- Jagenbruch– Ziele & Maßnahmen

## LRT 6210\* - Naturnahe Kalk-Trockenrasen und deren Verbuschungsstadien (*Festuco- Brometalia*)

- Erhaltungsgrad: mittel bis schlecht (**EHG C**), zuvor nicht im SDB
- Flächengröße: 1,3 ha
- Beeinträchtigungen: Sukzession
  
- Erhaltungsziele: Erhalt eines mittel bis schlechten Erhaltungsgrades (EHG C) und Erhalt der aktuellen Flächengröße

# FFH-Gebiet Damerower Wald- Schlepkower Wald- Jagenbruch – Ziele & Maßnahmen

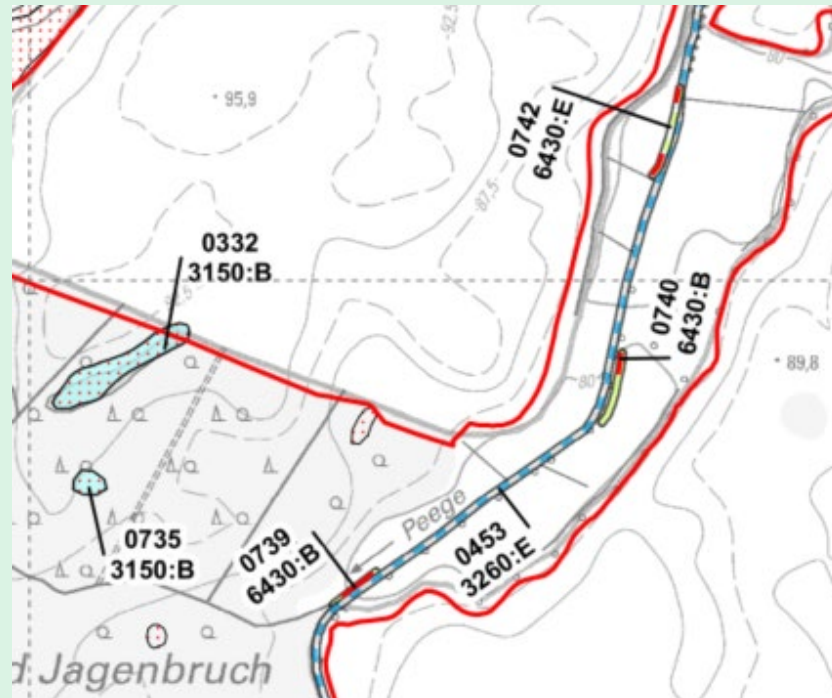
## LRT 6210\* - Naturnahe Kalk-Trockenrasen und deren Verbuschungsstadien (*Festuco- Brometalia*)

- Maßnahmenbeispiele:
  - Beweidung/ Offenhaltung/ Entbuschung



# FFH-Gebiet Damerower Wald- Schlepckower Wald- Jagenbruch – Ziele & Maßnahmen

## LRT 6430 - Feuchte Hochstaudenfluren der planaren und montanen bis alpinen Stufe



# FFH-Gebiet Damerower Wald- Schlepkeower Wald- Jagenbruch – Ziele & Maßnahmen

## LRT 6430 - Feuchte Hochstaudenfluren der planaren und montanen bis alpinen Stufe

- Erhaltungsgrad: gut (**EHG B**), keine Veränderung
- Flächengröße: 3,7 ha
- Beeinträchtigungen: keine
  
- Erhaltungsziele: Erhalt eines guten Erhaltungsgrades (EHG B) und Erhalt der aktuellen Flächengröße

# FFH-Gebiet Damerower Wald- Schlepkwower Wald- Jagenbruch– Ziele & Maßnahmen

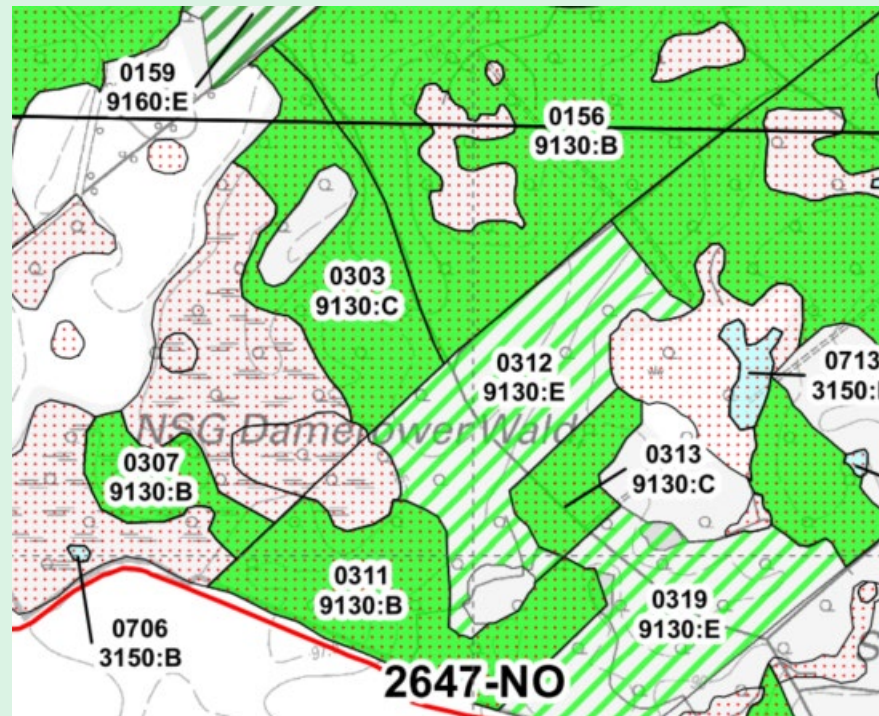
## LRT 6430 - Feuchte Hochstaudenfluren der planaren und montanen bis alpinen Stufe

- Maßnahmenbeispiele:
  - gelegentliche Mahd/ Offenhaltung langfristig sichern



# FFH-Gebiet Damerower Wald- Schlepkwower Wald- Jagenbruch – Ziele & Maßnahmen

## LRT 9130 - Waldmeister-Buchenwald (*Asperulo-Fagetum*)



# FFH-Gebiet Damerower Wald- Schlepkower Wald- Jagenbruch – Ziele & Maßnahmen

## LRT 9130 - Waldmeister-Buchenwald (*Asperulo-Fagetum*)

- Erhaltungsgrad: gut (**EHG B**)
  - keine Veränderung
- Flächengröße: 92,8 ha, keine wesentliche Veränderung
- Beeinträchtigungen: keine
  
- Erhaltungsziele: Erhalt eines guten Erhaltungsgrades (EHG B) und Erhalt der aktuellen Flächengröße

# FFH-Gebiet Damerower Wald- Schlepkower Wald- Jagenbruch – Ziele & Maßnahmen

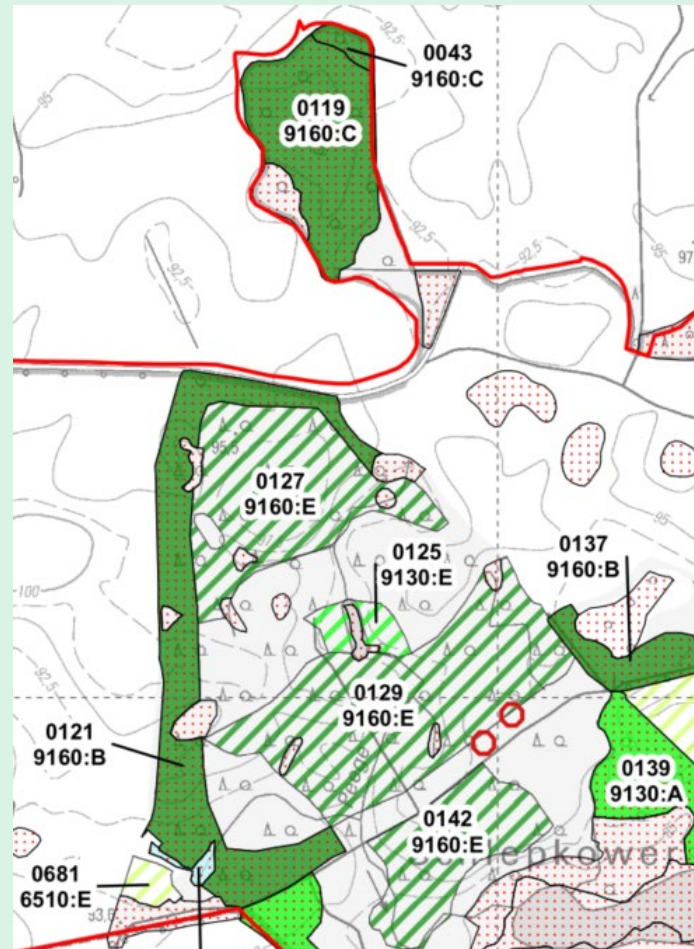
## LRT 9130 - Waldmeister-Buchenwald (*Asperulo-Fagetum*)

- Maßnahmenbeispiele: -



# FFH-Gebiet Damerower Wald- Schlepkwower Wald- Jagenbruch – Ziele & Maßnahmen

**LRT 9160 - Subatlantischer oder mitteleuropäischer Stieleichenwald oder  
Eichen- Hainbuchenwald (*Carpinion betuli*)**



# FFH-Gebiet Damerower Wald- Schlepkower Wald- Jagenbruch – Ziele & Maßnahmen

## LRT 9160 - Subatlantischer oder mitteleuropäischer Stieleichenwald oder Eichen- Hainbuchenwald (*Carpinion betuli*)

- Erhaltungsgrad: gut (**EHG B**), keine Veränderung
- Flächengröße: 28,4 ha
- Beeinträchtigungen: keine
  
- Entwicklungsziele: Erhalt eines guten Erhaltungsgrades (EHG B) und Erhalt der aktuellen Flächengröße

# FFH-Gebiet Damerower Wald- Schlepkwower Wald- Jagenbruch – Ziele & Maßnahmen

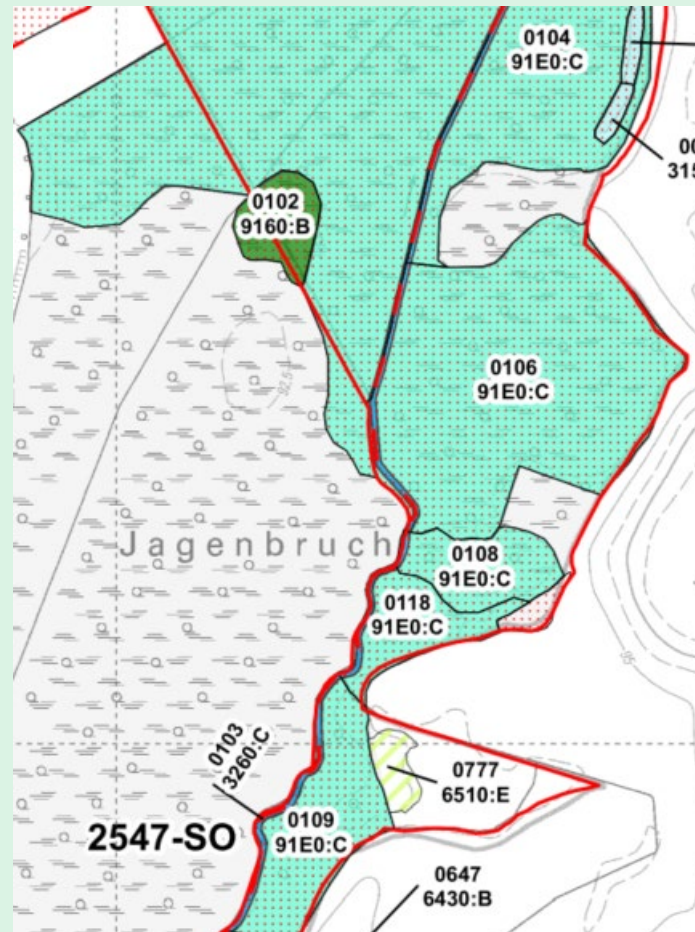
## LRT 9160 - Subatlantischer oder mitteleuropäischer Stieleichenwald oder Eichen- Hainbuchenwald (*Carpinion betuli*)

- Maßnahmenbeispiele:
  - Eichenverjüngung fördern (Flächen einzäunen, Regulierung der Wilddichte)



# FFH-Gebiet Damerower Wald- Schlepkwower Wald- Jagenbruch – Ziele & Maßnahmen

**LRT 91E0\* - Auen-Wälder mit *Alnus glutinosa* und *Fraxinus excelsior*  
(*Alno-Padion*, *Alnion incanae*, *Salicion albae*)**



# FFH-Gebiet Damerower Wald- Schlepkwower Wald- Jagenbruch – Ziele & Maßnahmen

## LRT 91E0\* - Auen-Wälder mit *Alnus glutinosa* und *Fraxinus excelsior* (*Alno-Padion*, *Alnion incanae*, *Salicion albae*)

- Erhaltungsgrad: mittel bis schlecht (**EHG C**), Verschlechterung
- Flächengröße: 83,7 ha, Erhöhung
- Beeinträchtigungen: fehlende Überflutungsdynamik, Ausfall der Esche
  
- Erhaltungsziele: Erhalt eines mittel bis schlechten Erhaltungsgrades (EHG C) und Erhalt der aktuellen Flächengröße

# FFH-Gebiet Damerower Wald- Schlepkwower Wald- Jagenbruch – Ziele & Maßnahmen

**LRT 91E0\* - Auen-Wälder mit *Alnus glutinosa* und *Fraxinus excelsior*  
(*Alno-Padion*, *Alnion incanae*, *Salicion albae*)**

- Maßnahmenbeispiele:
  - Herstellung einer standorttypischen Wasserstandsdynamik
  - Alt- und Totholz erhalten

# FFH-Gebiet Damerower Wald- Schlepkwower Wald- Jagenbruch – Ziele & Maßnahmen

## **Biber (*Castor fiber*)**

- Erhaltungsgrad: gut (**EHG B**) → im alten SDB nicht aufgeführt
- Beeinträchtigungen: keine
- Erhaltungsziele: Erhaltung eines guten Erhaltungsgrades (**EHG B**)
- Maßnahmen: -



# FFH-Gebiet Damerower Wald- Schlepkwower Wald- Jagenbruch – Ziele & Maßnahmen

## Fischotter (*Lutra lutra*)

- Erhaltungsgrad: gut (**EHG B**) → Verbesserung
- Beeinträchtigungen: Wanderhindernis (L25, Verbindungswege zwischen den Ortschaften)
- Erhaltungsziele: Erhaltung eines guten Erhaltungsgrades (**EHG B**)
- Maßnahmen: -

# FFH-Gebiet Damerower Wald- Schlepkwower Wald- Jagenbruch – Ziele & Maßnahmen

## Kammolch (*Triturus cristatus*)

- Erhaltungsgrad: gut (**EHG B**), keine Veränderung zum Referenzzeitpunkt
- Beeinträchtigungen: Sukzession
- Erhaltungsziele: Erhaltung eines guten Erhaltungsgrades (**EHG B**)
- Maßnahmen: Berücksichtigung der Erhaltungsmaßnahmen des LRT 3150

# FFH-Gebiet Damerower Wald- Schlepkwower Wald- Jagenbruch – Ziele & Maßnahmen

## Rotbauchunke (*Bombina bombina*)

- Erhaltungsgrad: gut (**EHG B**)
- Beeinträchtigungen: Sukzession
- Erhaltungsziele: Erhaltung eines guten Erhaltungsgrades (**EHG B**)
- Maßnahmen: Berücksichtigung der Erhaltungsmaßnahmen des LRT 3150

# Tagesordnung

---

## 3. Beantwortung von Fragen und Diskussion

---



# Nachbereitung der 2.rAG

E-Mail mit Zugangsdaten zu geschütztem Downloadbereich der Internetseite <https://www.natura2000-brandenburg.de/> :

- Veranstaltungsprotokoll
- Präsentationsfolien
- Fragen- & Kommentarkatalog mit Antworten

# Vielen Dank für Ihre Aufmerksamkeit!



## Kontakt:

Stiftung NaturSchutzFonds Brandenburg  
Heinrich-Mann-Allee 18/19  
14473 Potsdam

Tel.: (0331) 971 64 884

E-Mail: [marko.blaesche@naturschutzfonds.de](mailto:marko.blaesche@naturschutzfonds.de)

Internet: [www.natura2000-brandenburg.de](http://www.natura2000-brandenburg.de)

Stadt und Land Planungsgesellschaft mbH  
Gubener Str. 35 c  
15230 Frankfurt (Oder)  
Tel.: (0335) 28 05 11 4-0  
E-Mail: [stadt.land@t-online.de](mailto:stadt.land@t-online.de)

Dieses Projekt wird gefördert durch den Europäischen Landwirtschaftsfonds für die Entwicklung des ländlichen Raums (ELER). Kofinanziert aus Mitteln des Landes Brandenburg



[www.naturschutzfonds.de](http://www.naturschutzfonds.de)